

1.16 Uw planten beschermen

Materiaallijst



SPRAY

Kant-en-klaar gedoseerd product bestemd voor zeer lokale toepassing.



SPONS

Wrijf plantenbladeren schoon met een spons en kalkarm water.



PLANTENVERSTUIVER

Hiermee kunt u een individuele (kamer)plant besprenkelen met bijv. insecticide of fungicide.



SNOEIMES

Een scherp lemmet voorkomt een rafelige snede.



GIETER

Gieter is geschikt voor bestrijdingsmiddelen die via de wortels van de planten worden opgenomen.



SNOEISCHAAR

Ga vóór aankoop na of het formaat goed in de hand past.



DRUKSPROEIER

Een druksproeier is aangewezen om op bladeren van planten te spuiten.



HANDSCHOENEN

Rubber handschoenen beschermen tegen spatten van chemische bestrijdingsmiddelen.



HAK OF SCHOFFEL

Kies een model met een steel die aan uw geste is aangepast.



MAATBEKER

Hiermee kunt u precies de door de fabrikant voorgeschreven dosering volgen.

Algemeen

1. OORZAAK AANTASTING

Ligt de schade aan planten aan de gekozen plek, onevenwichtige voeding, te hoge vochtigheid enz., dan moet u hierin ingrijpen : bemesten, de meest geschikte bodem zoeken, beter de rassen kiezen, voldoende tijd laten tussen de teelten, elkaar aanvullende gewassen naast elkaar zetten enz.. Wordt de schade veroorzaakt door schimmels, insecten of onkruid, dan komt het eropaan de boosdoener exact te identificeren en oordeelkundig te bestrijden. Er bestaan hiervoor tal van chemische producten, vaak elk met hun eigen specifieke werking (zie verder).

2. BESCHERMENDE KLEDIJ

Tijdens de bereiding en het spuiten van een spuitoplossing moet u beschermende kledij dragen: laarzen, rubber handschoenen en soms een bril. Eet, drink of rook niet terwijl u bestrijdingsmiddelen klaarmaakt of aanbrengt. Na afloop wast u zorgvuldig uw kleren, het gebruikte materiaal en uiteraard uzelf.

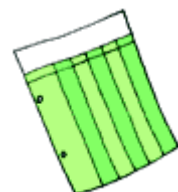


3. WEERSOMSTANDIGHEDEN

Sproei bij windstil weer. Als het toch licht waait, spuit dan met de wind mee en nooit naar u toe. Vaak wordt ook aangegeven dat u niet mag sproeien in de volle zon en dat het niet mag regenen in de eerste dagen na het sproeien, opdat het bestrijdingsmiddel niet te snel wegspoelt.

4. WACHTTIJDEN

De wachttijd is de tijd die moet verlopen tussen de toepassing van een plantenbeschermingsproduct en de oogst van eetbare producten zoals fruit en groenten, of het zaaien van nieuwe zaadjes. De wachttijd moet in de gebruiksaanwijzing vermeld staan en strikt worden nageleefd.





5. VEILIG BEWAREN

Bewaar plantenbeschermingsmiddelen in hun oorspronkelijke verpakking op een veilige plaats, bij voorkeur achter slot, buiten het bereik van kinderen en huisdieren. De producten met een St.-Andries-kruis zijn schadelijk, die met een doodskop giftig. Ga na of de producten beschikken over een erkenningsnummer.

Onkruid

6. TOTAAL VS SELECTIEF, SYSTE-MISCH VS CONTACT

Vaak is het onkruid met de hand uittrekken of schoffelen de beste methode. Bij de chemische bestrijdingsmiddelen hebt u de keuze tussen enerzijds totale onkruid-bestrijders die alle planten zonder onderscheid vernietigen, en anderzijds selectieve onkruid-bestrijders die alleen bepaalde soorten onkruid aanpakken en de planten die moeten worden beschermd, ongemoeid laten. Contactmiddelen worden door de bladeren opgenomen; de systemische komen via het wortelgestel in het weefsel van de plant terecht en vandaar via het sap verder meegenomen naar andere delen van de plant.

7. BOOMSCHORS

In bloemperken en op tuinpaden komt het er na de onkruidverdelging op aan ervoor te zorgen dat het onkruid geen nieuwe groeikansen krijgt. Een handig middel hiertoe is het aanbrengen van een mulchlaag met bijv. pijnboomschors, van minstens 5-6 cm dik. Doe dat bij voorkeur vroeg in het voorjaar.



8. ONKRUID IN GAZON

Onkruid in een gazon kunt u begieten met een onkruidverdelger voor gazons. De onkruiden verdwijnen langzaam, waarna het gras geleidelijk de plaats kan innemen. Een bemesting even vóór het begieten is aangewezen. De beste tijd voor dit alles is april-juli.

9. MOS

Op schaduwrijke plekken in het gazon komt vaak mos voor. Ook te veel water en zure regen bevorderen mosvorming. Kalk strooien, verticuteren en bemesten kunnen soelaas bieden. Vernietig het mos ook met een mosverdelger, liefst in april-mei, vóór de bemesting, of strooi mestkorrels waarin mosbestrijders zijn verwerkt.



10. ALGEN

Betegelde paden, bielzen, houten terrassen e.d. kunnen verraderlijk glad worden door de groei van algen. Ook muren kunnen er last van krijgen als gevolg van een lekkende regenpijp of een verstopte dakgoot.

Bestrijd de algen met een oplossing die u erop giet, spuit of door schrobben aanbrengt.

Insecten

11. LUIZEN EN WITTE VLIEG

Bladluizen zitten in kolonies op stengels en onder bladeren van planten. Ze laten een zwart afzetsel achter ("honingdauw") en kunnen virussen overbrengen. De bladeren krullen op en de scheuten worden misvormd. Schildluizen doen de takken van (vooral kas)planten en coniferen vergelen en bezaaien ze met schildjes. Witte vliegen zijn eigenlijk springende luizen, die op de onderkant van bladeren huizen. Als die grote bleke vlekken krijgen en beginnen uit te drogen, moet u snel ingrijpen met een product tegen vliegende of vretende insecten, brandnetelextract of een sopje met groene zeep en enkele druppels spiritus. Snijd de aangetaste delen weg.

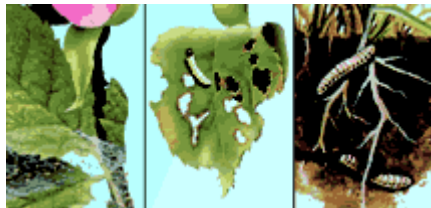


12. WANTSSEN

Jonge wantsen lijken op bladluis, maar zijn beweeglijker. Ze zitten voornamelijk op jonge scheuten van onder meer dahlia's en chrysanten. Wantsen die op jong blad zuigen, laten daar kleine gele vlekjes ontstaan die later indrogen en bruin verkleuren. Gebruik een insecticide net zoals voor bladluis, zodra u schade merkt.

13. MIJTEN

Een door spintmijt (of kortweg spint) aangetaste plant vertoont lichtgele spikkels aan de bovenkant van de bladeren en aan de onderzijde kleine webjes, waarin de mijten zitten. Die zuigen zoveel sap uit de bladeren dat ze verkleuren, verdrogen en afvallen. Bespuit met een insecticide, ook op de onderkant van de bladeren.



14. RUPSEN

Er bestaan talloze soorten en kleuren van rupsen. Ze vreten gaten in de bladeren en langs de randen. Soms blijven alleen de nerven over. Bespuit met een product tegen vretende insecten.

15. BODEMINSECTEN

Groentenvliegen, maden van de uivlieg en andere bodeminsecten vreten de onderaardse plantendelen aan. De aangevreten planten en groenten verwelken en sterven af. De schade kan enorm zijn. Hiertegen gebruikt u een specifiek product tegen bodeminsecten dat u verstuipt of in gietwater oplost.

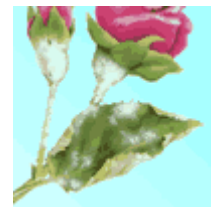
Ziektes



16. MEELDAUW EN WITZIEKTE

Deze schimmels die een groot aantal binnen- en buitenplanten aantasten, onder meer begonia's en rozen, bezorgen de bladeren van de plant en soms ook de bloemen en scheuten een wit(grijs), pluizig uitzicht. De planten raken achterop in de groei; de bladeren verschrompelen of rollen zich op. Delen van de plant (meeldauw) of bladeren (witziekte) vallen af.

Hark de afgefallen rozenbladeren weg en verbrand ze. Bespuit de schimmel van bij de eerste aantasting met een zwamdodend middel (fungicide). Herhaal de bespuiting als de planten in bloei zijn. Ook zwavel kan helpen, maar die remedie heeft het nadeel dat ze de bladeren doet vergelen. U kunt de klus ook klaren met Bordeauxse pap.

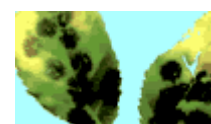


17. ROEST

Bij roest ontstaan vele gelige tot oranje-rode vlekjes op het blad. Aan de onderzijde ervan verschijnen sporenhoopjes, die 's zomers geel of oranje zijn en 's winters zwart kleuren. Bespuit met een fungicide tegen roest zodra u de ziekte op de plant merkt, en daarna eventueel ook preventief op het eind van de winter.

18. STERROETDAUW (sterroest)

De eerste typische symptomen van sterroetdauwinfectie zijn bruinzwarte, ronde vlekken op de bovenkant van het blad, die zich later met een stervormig ingekepte rand uitbreiden en vergelen. Zieke bladeren vallen bij de minste aanraking af. Besproei met dezelfde fungicide als



die tegen roest.



19. GRAUWSCHIMMEL

Dit is een grijze schimmel (botrytis) die zich op bijv. tomaten, aardbeien en bessen ontwikkelt, op bladeren en stengels, waar dan weke plekken ontstaan. De vruchten zelf rotten weg. Verwijder de rotte vruchten en bestrijd de schimmel met een product tegen ziekten op fruit of een fungicide zoals tegen meeldauw.

Ziektes



20. SCHURFT

Een bekende ziekte in appel- en perenbomen. Op de takken ziet u ruwe afgestorven plekken. Op de duur sterven de takken af. Op de bladeren komen lichtbruine vlekken, die later zwart worden en afsterven. De vruchten kunnen scheuren vertonen. Gebruik een geschikt fungicide.

21. PREI- OF AJUINMOT

Bij prei, ui, bieslook en andere bolgewassen kan schimmel optreden. Matig zijn met stikstof in de bodem kan dat helpen voorkomen. Ter bestrijding kunt u spuiten met chemische middelen tegen vretende of zuigende insecten.



22. AARDAPPELZIEKTE

De aardappelziekte, die ook tomaten aantast, herkent u aan grote donkerbruine vlekken op de stengels en het blad. Aan de onderkant hiervan ontstaat schimmelpluis. Gebruik een contactfungicide zodat de schimmel niet in de plant dringt. Om nieuwe plantendelen te beschermen, moet u het product nogmaals aanbrengen.

23. BLADROLLER

Aangetaste pruimen rijpen voortijdig en vertonen aan de buitenkant een boorgat van rupsen tot aan de kern. Appels kunnen worden aangevallen door rupsen die in het voorjaar aan scheuten, knoppen en bladeren vreten. Later vreten ze aan de vruchten. Behandel het met een geschikt insecticide.



24. BLADGLANS

Bladglans is geen bestrijdingsmiddel. Het kan bijvoorbeeld wel paraffine-olie bevatten, om planten zoals ficus, philodendron enz. mooier te maken. Bladglans verwijdert immers kalk- en gewone roestvlekken. Afstoffen van het blad is bij regelmatig gebruik niet meer nodig.



Ongedierte



25. SLAKKEN

Slakken zijn vooral 's nachts actief en schuilen overdag. Ze worden vaak verraden door het zilverkleurige slijmspoor dat ze achterlaten. De bladeren van aangetaste planten vertonen gaatjes en gekartelde randen. Op stengels, vruchten of wortels ziet u uitgevreten gaten. Pak slakken aan met korrels die u tussen de planten strooit.

26. RATTEN EN MUIZEN

De woelrat, die graag bij stilstaand water huist, vreet graag aan de wortels van jonge bomen. Muizen veroorzaken schade aan pas gezaaide erwten en bonen en aan opgeslagen wortel- en knolgewassen. De beste bestrijdingsmethode is het gebruik van lokaas.



27. MOLLEN

Mollen kunnen het gazon flink overhoop halen en ontsieren. Om die te bestrijden kunt u mollenklemmen gebruiken. Plaats die dingen in veel gebruikte gangen. Nadat de mollen verdwenen zijn, vult u de aardgangen met aarde. Verwijder de aardhopen en zaai nieuw gras.

28. VOGELS

Om vogels van peren, appels, bessen, aardbeien enz. weg te houden, kunt u een vogelverschrikker plaatsen, lawaai maken enz. maar u doet er toch goed aan om gaas over de (laagstam)bomen, struiken of bedden te spannen, tot op de grond zodat de vogels er ook niet van onderen in kunnen.

