

1.16 Protéger vos plantes

Liste de matériel



SPRAY

Pour des produits dosés prêts à l'emploi et destinés à des applications très locales.



EPONGE

Lavez les feuilles des plantes à l'éponge avec de l'eau peu calcaire.



VAPORISATEUR

Pour vaporiser sur la plante un produit insecticide ou fongicide par exemple.



SERPETTE

Une lame émoussée ou mal affûtée produit une coupure peu nette.



ARROSOIR

L'arrosoir est utilisé pour les produits absorbés par les racines.



SECATEUR

Assurez-vous lors de l'achat que son format vous convient.



PULVERISATEUR

Le pulvérisateur permet de traiter les feuilles des plantes.



GANTS

Ils protégeront vos mains des éclaboussures de produits chimiques.



BINETTE

Choisissez un modèle dont le manche soit adapté à votre taille.



VERRE GRADUE

Indispensable pour mesurer avec précision les doses des produits.

Généralités

1. ORIGINES DU PROBLEME

Si les plantes souffrent d'un emplacement mal adapté, d'une terre ne leur convenant pas, d'une humidité excessive, etc., il s'agit d'une maladie physiologique. Vous pouvez y remédier en agissant sur leur environnement: par un apport d'engrais, en amendant le sol, en choisissant un emplacement ou des variétés mieux adaptées, etc. Si les problèmes sont dus à des virus, à des parasites ou à l'invasion des mauvaises herbes, il faudra identifier correctement leur origine et traiter en conséquence. On trouve pour cela de très nombreux produits chimiques spécifiques (voir plus loin).

2. VETEMENTS PROTECTEURS

Durant la préparation et l'application d'un produit à pulvériser, portez des vêtements protecteurs: bottes, gants de caoutchouc, éventuellement des lunettes. Evitez de manger, de boire ou de fumer durant ces opérations. Lavez ensuite soigneusement vos vêtements et vos mains.

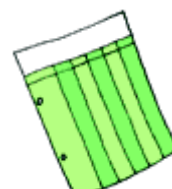


3. CONDITIONS CLIMATIQUES

Pulvérisez lorsqu'il n'y a pas de vent, ou s'il y a quand même un peu de vent, dans la direction du vent. Les fabricants précisent souvent de ne pas traiter en plein soleil, ni lorsqu'il risque de pleuvoir les jours suivants, car la pluie diluerait alors le produit.

4. DELAI DE SECURITE

Un certain délai doit s'écouler entre l'application d'un produit de traitement et la récolte des fruits et des légumes, ou avant que les graines ne soient semées. Ce délai, précisé dans la notice d'utilisation, doit être strictement respecté.





5. CONSERVATION

Conservez les produits phytosanitaires dans leur emballage d'origine; dans un endroit sûr, de préférence sous clé et hors de portée des enfants et des animaux. Les produits signalés par une croix de St.-André sont dangereux, ceux qui portent une tête de mort sont toxiques. Vérifiez qu'ils disposent d'un numéro d'agrément.

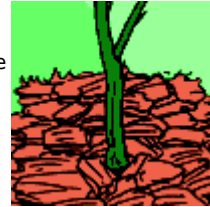
Les mauvaises herbes

6. TOTAL, SELECTIF, SYSTEMIQUE OU DE CONTACT

Le désherbage manuel ou le sarclage sont souvent la meilleure méthode. Si vous recourez aux désherbants chimiques, vous avez le choix entre les herbicides totaux, qui détruisent toutes les plantes, et d'autre part des produits dits sélectifs ne s'attaquant qu'à certaines sortes de plantes bien définies, et sans effet sur les autres. Les produits de contact sont absorbés par les feuilles, les produits systémiques pénètrent par les racines et sont transportés par la sève dans le reste de la plante.

7. MULCHING

Dans les plates-bandes et les chemins, il faut veiller, après l'application d'un traitement herbicide, à ce que les herbes indésirables ne repoussent pas. On peut pour ce faire déposer une couche de mulch à base d'écorces d'arbre, sur 5 à 6 cm d'épaisseur, et de préférence au printemps.



8. DESHERBER LES PELOUSES

Il existe pour le désherbage des pelouses des produits spéciaux qu'il suffit d'appliquer avec un arrosoir. Ils détruisent lentement les herbes indésirables, puis le gazon repousse à leur place. Il est recommandé d'épandre un engrais peu de temps avant le désherbage. L'époque la plus favorable se situe entre avril et juillet.

9. MOUSSE

La mousse s'installe souvent dans les endroits ombragés du gazon. Un excès d'eau et les pluies acides favorisent son apparition. Les solutions: l'épandage de chaux, la scarification du gazon, des applications d'engrais contenant un anti-mousse, et les véritables anti-mousse, à appliquer de préférence en avril-mai, avant l'engrais.



10. ALGUES

Les allées dallées, les traverses ou les terrasses de bois peuvent être rendues très glissantes par la présence d'algues. Celles-ci peuvent également apparaître sur les murs, si une gouttière fuit ou est bouchée par exemple. Appliquez les produits anti-algues par arrosage, par pulvérisation ou en frottant avec un balai.

Les insectes

11. PUCERONS ET MOUCHE BLANCHE

Les pucerons vivent en colonies sur les tiges et sous les feuilles des plantes. Ils laissent sur leur passage un dépôt noir, le miellat, et peuvent transmettre des virus. Les feuilles et les bourgeons se déforment. Les cochenilles font jaunir les branches des plantes de serre et des conifères et sèment le scutum. Les mouches blanches sont en fait des pucerons capables de sauter, qui s'installent sur le dessous des feuilles. Lorsque celles-ci se couvrent de grandes taches pâles et commencent à se dessécher, traitez rapidement avec un insecticide, de l'extrait d'ortie ou de l'eau additionnée de savon noir et de quelques gouttes d'alcool à brûler. Coupez les parties touchées.

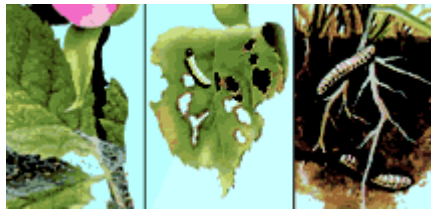


12. LES HETEROPTERES

Les hétéroptères ressemblent à des pucerons, mais sont plus mobiles. On les retrouve sur les pousses des dahlias et des chrysanthèmes. Ils sucent la sève des jeunes feuilles, sur lesquelles ils laissent des traces jaunes qui sèchent avant de noircir faire des trous. Utilisez un insecticide contre les pucerons dès que vous constatez leur présence.

13. LES ARAIGNEES ROUGES

Une plante touchée par les araignées rouges présente des mouchetures jaune pâle sur le dessus des feuilles, et, sur leur face inférieure, de petits réseaux dans lesquels se trouvent les larves. Celles-ci sucent la sève jusqu'à ce que les feuilles se décolorent, sèchent et tombent. Traitez-les sur les deux faces avec un insecticide spécifique.



14. LES CHENILLES

Il en existe d'innombrables variétés. Elles percent des trous dans les feuilles dont elles mangent également les bords, jusqu'à ce qu'il n'en reste parfois plus que les nervures. Traitez avec un produit contre les chenilles ou les insectes piqueurs.

15. PARASITES SOUTERRAINS

Les mouches des légumes, les larves de la mouche de l'oignon et autres mangent les parties souterraines des plantes. Les plantes et légumes touchés se fanent et dépérissent. Les dégâts peuvent être énormes. Employez un produit spécifique contre les parasites souterrains, en pulvérisation ou ajouté à l'eau d'arrosage.

Maladies



16. MILDIOU ET OIDIUM

Ces moisissures, qui touchent un grand nombre de plantes d'intérieur et d'extérieur, entre autres les bégonias et les roses, donnent aux feuilles de la plante et parfois à ses fleurs un aspect blanc et duveteux. Les parties infectées de la plante tombent. Râissez les parties tombées et brûlez-les. Traitez la moisissure dès son apparition avec un fongicide. Répétez le traitement lorsque les plantes sont en fleurs.

Le soufre est également efficace, mais il a l'inconvénient de faire jaunir les feuilles. Vous pouvez aussi recourir à la bouillie bordelaise.

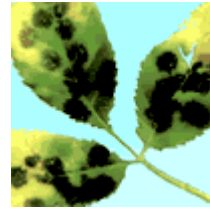


17. LA ROUILLE

La rouille fait apparaître de nombreuses taches jaune à orangé sur les feuilles. Au-dessous de ces taches apparaissent des spores en tas, jaunes ou oranges en été et qui noircissent en hiver. Traitez avec un fongicide contre la rouille dès que vous constatez son apparition, et, de manière préventive, en fin d'hiver.

18. VARIANTE

Une des variantes de la rouille présente des premiers symptômes typiques: ce sont des taches rondes brun-noir, sur le dessus des feuilles, et qui s'élargissent par la suite pour former une étoile tout en jaunissant. Les feuilles malades tombent au moindre contact. Traitez avec un fongicide contre la rouille.



19. LA POURRITURE: BOTRYTIS

Il s'agit d'une pourriture grise qui s'installe sur diverses parties des tomates, fraises et baies entre autres, sur les feuilles et les tiges, ramollissant les parties touchées. Les fruits pourrissent. Enlevez-les et traitez avec un produit contre les maladies du fruit ou un fongicide contre le mildiou.

Maladies



20. TAVELURES SUR POMMES ET POIRES

C'est une maladie bien connue des pommes et des poires. Les branches présentent des parties mortes, rugueuses, et finissent par mourir. Des taches légèrement brunes apparaissent sur les feuilles, qui noircissent et meurent. Les fruits peuvent montrer des déchirures. Utilisez un fongicide approprié.

21. L'ŒIGNON

Le poireau, l'œignon, la ciboulette et autres légumes à bulbes peuvent aussi souffrir d'une pourriture blanche. Limiter les apports azotés constitue une mesure préventive. Vous pouvez aussi traiter avec des produits pour les insectes piqueurs ou suçants.



22. LA POMME DE TERRE

Le mildiou de la pomme de terre, qui touche également les tomates, se reconnaît à l'apparition de grandes taches brun foncé sur les tiges et les feuilles, et d'une moisissure duveteuse sur leur face inférieure. Utilisez un fongicide de contact. Une seconde application protégera le reste de la plante.

23. PRUNES ET POMMES

Un trou de ver qui se prolonge jusqu'au cœur du fruit est visible de l'extérieur, et les prunes touchées mûrissent prématurément. Ces chenilles, qui mangent au printemps les pousses, boutons et feuilles, s'attaquent aussi aux pommes. Traitez avec un insecticide approprié.



24. BRILLANT POUR FEUILLES

Il ne s'agit pas d'un produit de traitement. Ce produit peut contenir de l'huile de paraffine, et sert à embellir les plantes à grandes feuilles comme les ficus, philodendrons, etc. Il élimine également les taches de rouille et de calcaire. Son utilisation régulière rend superflu le dépoussiérage des feuilles.

Autres ennemis



25. LES LIMACES

Les limaces, actives la nuit, sont invisibles dans la journée. Leur passage est souvent révélé par les traces brillantes de bave qu'elles laissent derrière elles. Les feuilles des plantes touchées sont trouées et leurs bords rongés. Sur les tiges, les fruits ou les racines, des trous sont visibles. Epanchez des granulés anti-limaces entre les plantes.

26. LES RATS ET SOURIS

Le campagnol vit volontiers près de l'eau stagnante et mange les racines des jeunes arbres. Les souris s'en prennent aux petits pois et haricots fraîchement semés et aux légumes à bulbes et légumes-racines entreposés. La meilleure méthode est l'utilisation d'appâts.



27. LES TAUPES

Les taupes peuvent provoquer de gros dégâts et retourner une pelouse. Vous pouvez placer des pièges spéciaux dans les galeries les plus fréquentées par ces animaux. Une fois les taupes disparues, remblayez les galeries avec de la terre. Éliminez les tas de terre et semez du gazon dans les endroits nus.

28. LES OISEAUX

Pour éloigner les oiseaux des poires, pommes, baies, fraises, etc., vous pouvez placer un épouvantail ou faire du bruit. Toutefois la mise en place d'un filet de protection sur les arbres à troncs courts, les arbustes ou les lits de plantation (tendu jusqu'au sol) vous assurera davantage d'efficacité.

